

AMU Hjælpemiddelservice

– hjælp til kursister med funktionsnedsættelse



Læsning med ørerne

– den lige vej til læring

Baggrund

AMU Hjælpemiddelservice blev oprindeligt sat i verden af Arbejdsmarkedsstyrelsen i samarbejde med Hjælpemiddelinstytutet. Siden 2003 er indsatsen betalt af Undervisningsministeriet under SU-styrelsen, men AMU Hjælpemiddelservice er fortsat en del af Hjælpemiddelinstytutet.

Projektperioden er indtil videre forlænget på ubestemt tid.

Om AMU Hjælpemiddelservice

AMU Hjælpemiddelservice har til formål at understøtte, at AMU-systemet også tilgodeser kursister med funktionsnedsættelser. Nogle af disse kursister har brug for særligt udstyr eller hjælpemidler for at kunne gennemføre kursusforløb på lige fod med andre deltagere. AMU

Hjælpemiddelservice stiller i den forbindelse udstyr og hjælpemidler gratis til rådighed for de pågældende deltagere.

Som kursist på et AMU kursus kan man få støtte under sit kursusforløb uanset kursets varighed.

For at opnå støtten er det vigtigt, at man henvender sig til AMU kursusstedet i så god tid som muligt.

AMU Hjælpemiddelservice hjælper AMU-udbydere med at afdække behov og muligheder for udstyr og hjælpemidler. Herefter leverer og opsætter de udstyret,



og en AMU hjælpemiddelkonsulent instruerer kursisten i brugen af hjælpemidlet.

Efter endt kursusforløb leverer kursisten udstyret tilbage til kursussekretariatet på det pågældende kursussted.

Hvis kursisten skal deltage i et kursus i forlængelse af det foregående eller evt. har behov for at låne udstyret til omprøve, er det muligt at forlænge lånet efter aftale med AMU Hjælpemiddelservice.

Konkrete ydelser

AMU Hjælpemiddelservice tilbyder en række konkrete ydelser til AMU kursister med funktionsnedsættelser. Det drejer sig typisk om en it-rygsæk til kursister med læsevanskeligheder.

It-rygsækken indeholder:



- Bærbart computer med Office-produkter, eksempelvis tekstbehandling og regneark
- Oplæsningsprogram med dansk talesyntese
- Ordforslagsprogram til skrivestøtte
- A4 bordskanner
- Digital diktafon
- Skannerpen C-Pen til mindre tekstmængder

Det er også muligt at låne andre typer af hjælpemidler. Det kan fx være et CCTV-anlæg til kursister med nedsat syn eller et transportabelt teleslynge/FM-anlæg til høreapparatbrugere. AMU Hjælpemiddelservice kan ligeledes være behjælpelig, hvis der er behov for at låne andet nødvendigt udstyr. Det kan fx være udstyr, der gør det muligt for en kursist med motoriske problemer at gennemføre et AMU kursus.

AMU Hjælpemiddelservice har erfaring med alt fra talestyring og øjenstyring til pandepind og fodtastatur.

Eksempler

Læsevanskeligheder

En kursist har svært ved at læse den faglige tekst, der udleveres på kurset.

Løsning

En it-rygsæk med skanner, skannerpen, tekstgenkendelse og oplæsningsprogrammer.



Dårlig hukommelse

En kursist er meget dårlig til at huske og kan ikke læse det, han selv skriver. Han ønsker derfor en mulighed for at få vigtige dele af pensum gentaget senere.

Løsning

Elektronisk diktafon med eller uden display, kalender og talestyring. Visse typer og fabrikater har en indtalingstid på langt over en time.



Er der specielle problemer, hører AMU Hjælpemiddelservice gerne om det og vil forsøge at hjælpe.

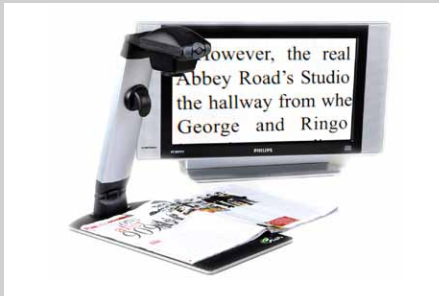
AMU Hjælpemiddelservice har et større netværk af leverandører og specialister i Danmark og i udlandet, som bidrager i forbindelse med vanskelige sager.

Svagsynet

En svagsynet kursist kan ikke følge undervisningen på tavlen og kan ikke læse det udleverede undervisningsmateriale.

Løsning

Et CCTV udstyr med tilhørende tavlekamera og input for pc'er og om nødvendigt et transportabelt læseudstyr.



Hørehæmmet

En kursist med høreapparat kan ikke følge undervisningen. Læreren går rundt mellem eleverne, og eleven kan derfor ikke mundt aflæse lærerens instrukser.

Løsning

Minikonferencemikrofon til underviseren evt. suppleret med en teleslynge eller et FM anlæg der gør det muligt, at eleven også kan bevæge sig frit rundt i lokalet.



Ordblind på AMU kursus

Nils Bangsgaard er 44 år og udlært mekaniker, og så er han ordblind og har ADHD. Han er i færd med at tage stort kørekort ved et AMU center. Det er et kursus på mellem fire til seks uger, og der er meget, som skal læses. Som ordblind er det normalt noget af en udfordring, men AMU kursusstedet skaffede Nils en it-rygsæk, så nu er det muligt for ham at deltage på lige fod med de andre kursister.

”Jeg lærer bedst ved at se og høre samtidigt, og her er pc-læsning bare helt perfekt! På kurset er der mellem to og tre prøver om dagen, og det stiller store krav. Jeg læser fem timer om dagen derhjemme for at følge med, men nu er det muligt,” siger Nils Bangsgaard

Da en AMU underviser foreslog ham at prøve en it-rygsæk, var han i starten lidt tøvende:

”Det har været grænseoverskridende at erkende, at jeg havde brug for en it-rygsæk. Men efter jeg har fået den, er jeg bare så glad for at være kommet i gang, så jeg kan komme videre i livet. Der er ingen tvivl om, at it-rygsækken er vejen frem,” siger Nils.

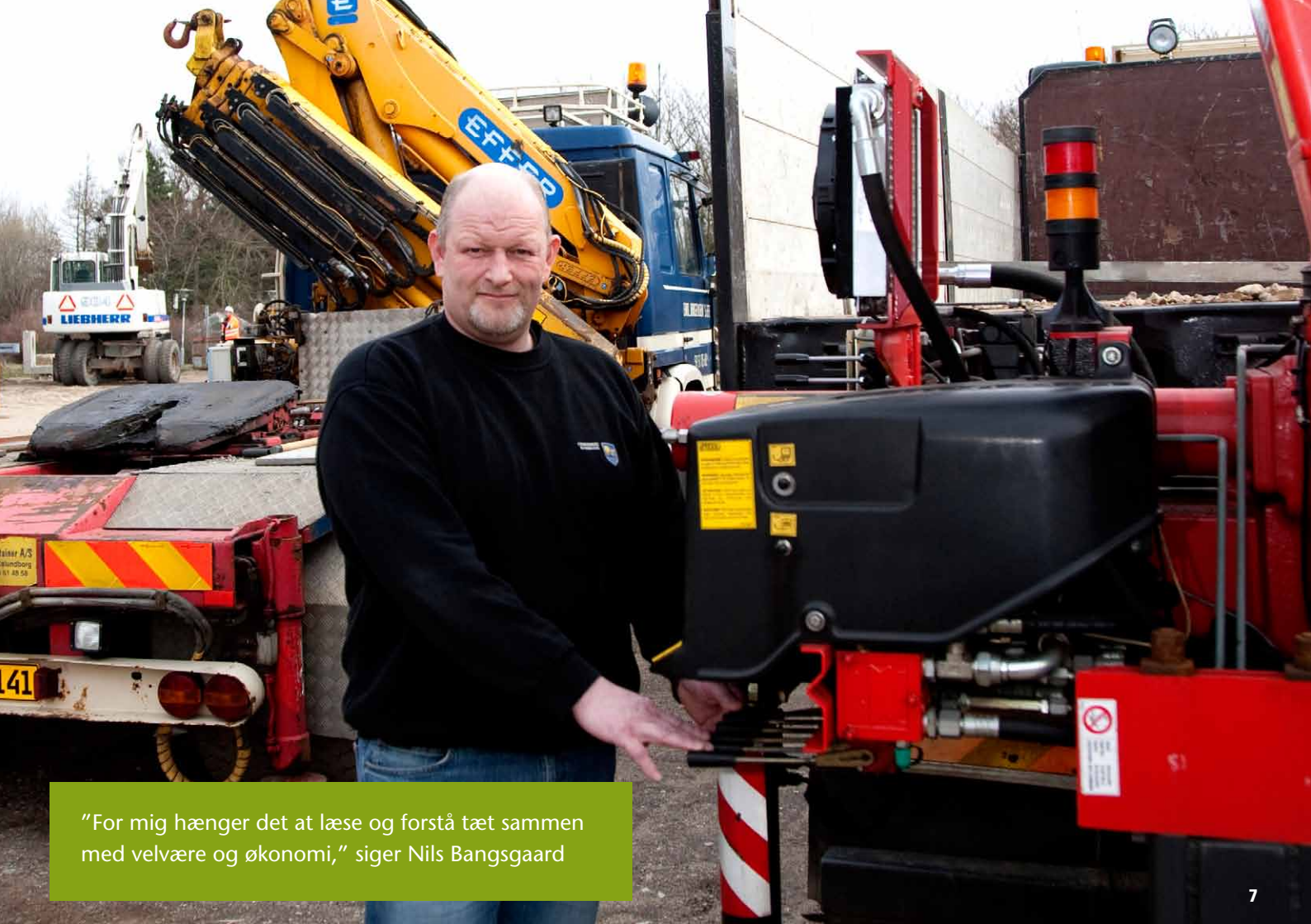
Han har altid været irriteret over ikke at kunne følge med i skolen, men med den rette behandling af hans ADHD og en it-rygsæk går det nu rigtig godt. It-rygsækken kendte han, før han kom på AMU kursus, for hans ældste søn har en og bruger den både i skolen og hjemme:

”Min ældste søn har fået it-rygsækken og har indhentet tre års skolegang på et år,” fortæller Nils stolt og fortsætter:

”Efter kurset vil jeg tage en test og søge om en it-rygsæk også til privat brug.

Min drøm er at læse videre på AMU og få hængerkort og krancertifikat. Egentlig vil jeg gerne tage kloakeksamen. Det er en svær eksamen, men jeg tror, at jeg vil være i stand til at gennemføre den nu, hvor jeg har computeren til hjælp.

For mig hænger det at læse og forstå tæt sammen med velvære og økonomi,” siger Nils Bangsgaard.



“For mig hænger det at læse og forstå tæt sammen med velvære og økonomi,” siger Nils Bangsgaard

Undervisning af ordblinde på AMU kurser

Sanne Birk underviser og tester ordblinde ved EUC Nordvestsjælland i værkstedet "Ord og tal" og har gennem sit arbejde jævnligt kontakt til AMU Hjælpemiddelservice.

"Samarbejdet med AMU Hjælpemiddelservice fungerer utrolig godt. Vi får hurtige tilbagemeldinger, og det er rart, at der kommer nogen udefra, som kan give en grundig instruktion og har tid til at fortælle om de muligheder, som it-rygsækken giver," siger Sanne Birk.

Hun forklarer, at it-rygsækken tilgodeser to ting: den er for det første her-og-nu-hjælp til kurset, og for det andet gør den, at kursisterne i fremtiden, hvor de selv skal ud og søge om hjælp, kender alle fordele og muligheder.

"Hos os screener vi alle kursister i dansk og regning, så vi fra starten ved, om der er behov for ekstra hjælp. Vi har det sort på hvidt, hvis der er et problem, og det er et godt udgangspunkt for en relevant snak med kursisten om, hvad der kan gøres. Vi laver screeningerne, når der kommer om morgenen og fortæller, hvorfor vi laver dem. Efterfølgende tager vi dem ind enkeltvis til en personlig samtale, hvor vi vejleder dem i forhold til screeningerne om at få fx en it-rygsæk. Derefter laver vi ansøgning til AMU Hjælpemiddelservice, så kursisten hurtigt kan få den og komme i gang.

Vi har selv indkøbt en it-rygsæk. Den er god til at vise og overbevise kursisterne om det gode i at have en it-rygsæk," forklarer Sanne Birk.

På AMU kurserne er det noget meget almindeligt at være ordblind, og det gør underviserne altid opmærksom på:

"Vi fortæller gerne i starten af kurset, at op mod 20 procent af alle vores kursister er ordblinde. Det gør, at det er helt normalt, og mange kommer frem med det samme og siger 'Jamen, det er jeg!' mens andre går lidt mere stille med det. Dem finder vi så i screeningen.

Det er dejligt, når de på forhånd siger, at de er ordblinde, for så har vi it-rygsækken klar fra dag 1. Men de andre fanger vi nu også hurtigt i screeningerne, og de tre-fire dage, de må vente på en rygsæk fra AMU Hjælpemiddelservice, er jo ikke det store problem, hvis de er på et fire ugers kursus," fortæller Sanne Birk.

Kursisterne er godt tilfredse med at have mulighed for at få hjælp. Mange af lærebøgerne på AMU kurserne har et ret højt lixtal, så it-rygsækken er helt uundværlig for de ordblinde kursister.

“Nogen ville give helt op, hvis de ikke fik den hjælp, og for nogen betyder det rigtig meget at

“Nogen ville give helt op, hvis de ikke fik den hjælp, og for nogen betyder det rigtig meget at blive ligestillet med de andre kursister ved hjælp af it-rygsækken,” siger Sanne Birk

blive ligestillet med de andre kursister ved hjælp af it-rygsækken.

Vi oplever så mange succeshistorier – det er det, der gør det her job så dejligt,” siger Sanne Birk.



Undervisningsmaterialer

Det er undervisningsstedets ansvar at sørge for særlige materialer.

AMU Hjælpemiddelservice sørger i en vis udstrækning for elektroniske versioner eller lydudgaver af de undervisningsbøger, der bruges på kursene. I nogle tilfælde må kursisten og underviseren selv rekvirere eller udarbejde materialet. Det kan fx være vigtigt, at kursisten kan vælge at få overført

undervisningsmaterialet ved hjælp af en USB-pen.

I de senere år er der fra uddannelsesudvalgene udgivet en række audiovisuelle materialer, som kan være et alternativ til de skriftbase-rede papirudgaver af undervisningsbøgerne.

Der kan hentes inspiration til undervisningen på:
www.hmi.dk/pc-laesning.

Her kan man læse om projektet Pc-læsning og downloade hæftet "Pc-læsning – Læsning med ny teknologi" samt projektrapporten og projektleder Erik Arendals masterafhandling.

Endvidere kan man på Undervisningsministeriets hjemmeside: www.uvm.dk downloade folderen "It hjælpemidler og hjælpemulighed – Alt det der gør det nemmere at lære og skrive i AMU." På samme hjemmeside kan man også downloade "Pædagogisk vejledning til ordblindeundervisning for voksne." Vejledningen giver konkrete forslag til den læsepædagogiske tilrettelæggelse af undervisningen.

Der findes også en tilgængelig udgave på internettet af dvd'en NILS: "Nordisk informations-DVD om teknologisk læse- og skrivestøtte i arbejdslivet." Den kan frit downloades på: www.hmi.dk/projekter.



Kontakt

AMU kursusstedet kan søge om at få stillet særligt udstyr eller hjælpemidler gratis til rådighed for en deltager med et særligt behov. Det skal bemærkes, at udstyret skal være nødvendigt for, at deltageren kan gennemføre uddannelsen.

Det er vigtigt, at kursusudbyderen i tilmeldingsmaterialet gør kursisterne opmærksom på, at det er muligt at få stillet hjælpemidler til rådighed.

AMU kursusstedet og kursisten ansøger herefter AMU Hjælpe­mid­delservice. Det gøres ved at skrive, ringe eller sende en e-mail direkte til:

AMU Hjælpe­mid­delservice

Hjælpe­mid­delinstituttet

P.P. Ørumsgade 11, bygning 3, stuen

8000 Århus C

Tlf.: 41 91 81 56

Ansøgningskemaer kan rekvireres på og sendes til: amu@hmi.dk

Reaktionstiden er op til fem dage, så kontakt AMU Hjælpe­mid­delservice i god tid inden kursusstart.



Tekniske spørgsmål og aftaler om levering og instruktion rettes til Max Jensen

Nyttige links

www.hmi-basen.dk

Find mere end 40.000 hjælpemidler i databasen

www.adgangforalle.dk

Oplæsningsværktøj til internet og dokumenter på en computer med internet adgang

www.materialeplatformen.dk

Undervisningskompendier til en bred vifte af uddannelser

www.emu.dk/amu

Nyt site for arbejdsmarkedsuddannelser

www.e17.dk

Lydbøger

www.ordblind.org

Ordblindeforeningen

www.vidensnetvaerket.dk

www.vidensnetvaerket.dk/ordning/hjelpemidler

www.retsinformation.dk/Forms/R0710.aspx?id=127186

LBK nr. 938 af 25. september 2009 om en aktiv beskæftigelsesindsats

www.retsinformation.dk/Forms/R0710.aspx?id=125983

BEK nr. 743 af 3. juli 2009 om en aktiv beskæftigelsesindsats



**HJÆLPEMIDDEL
INSTITUTTET**

Hjælpemiddelinstitutet er et landsdækkende videnscenter, der udvikler og formidler viden om, hvordan hjælpemidler og andre teknologiske løsninger kan bidrage til at inkludere og skabe bedst mulige vilkår i samfundet for mennesker med funktionsnedsættelser. Hjælpemiddelinstitutet er en selvejende institution under Indenrigs- og Socialministeriet og er en del af Vidensfunktionen (VISO) i Servicestyrelsen.

Fra barrierer til muligheder